

AM 031L1

TŘÍFÁZOVÝ ELEKTROMĚR pro montáž na DIN listu

AM 031L1 je třífázový, 4vodičový elektronický elektroměr s LCD číselníkem. Tento typ je moderním typem miniaturizovaného elektroměru k měření spotřeby činné elektrické energie patřící do řady produktů s pokročilou technologií proudového a napěťového vzorkování s následným zpracování signálu cestou frekvenčního a řídicího obvodu do konečné fáze indikace stavu odběru LCD číselníkem. Elektroměr je určen pro instalaci ve vnitřním prostředí v síti 3x230/400 V 50 Hz. Průměrná roční relativní vlhkost by neměla překročit 75%, zátěžově je dovoleno pohybovat se v rozmezí 85% až 95%. Nedoporučuje se nadměrný výskyt škodlivých plynů, prachu, hmyzu apod.

Základní specifikace a technické údaje

Název	Typ	Jmen.napětí U _b	Jmenovitý proud A
3 fázový, 4 vodič, měření činné energie, elektron. typ	AM 031L1	3x230/400 V	5(80)A

AM 031L1 je vyráběn ve třídě přesnosti 1

Elektrické parametry:

- referenční napětí: 90% – 110% jmenovitého napětí
- mezní napětí: 80% – 115% jmenovitého napětí
- LCD číselník 6+2 = 999999.99 kWh
- Impulzní konstanta: 800imp/kWh
- vnitřní spotřeba: ≤ 2W, 8VA
- hodnota náběhového proudu 0,4% Ib

Doporučené klimatické podmínky:

- běžná provozní teplota v rozsahu -10°C ~ 45°C
- mezní provozní teplota v rozsahu -20°C ~ 70°C
- skladovací a přepravní teplota v rozsahu -25°C ~ 70°C

- vnější rozměry: 76 x 100 x 65mm

- hmotnost: 0.5 kg

rozměry přístroje

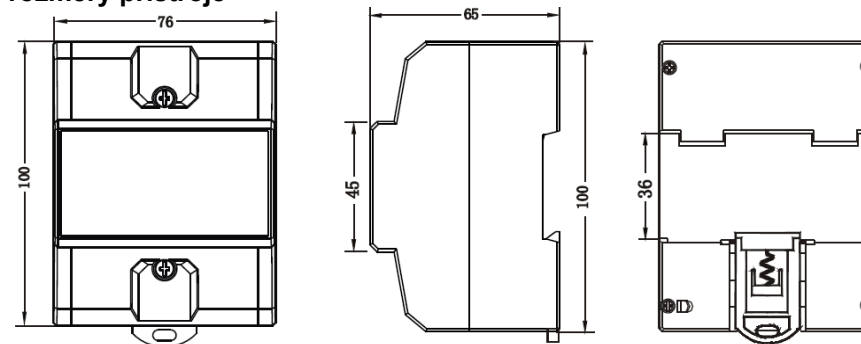
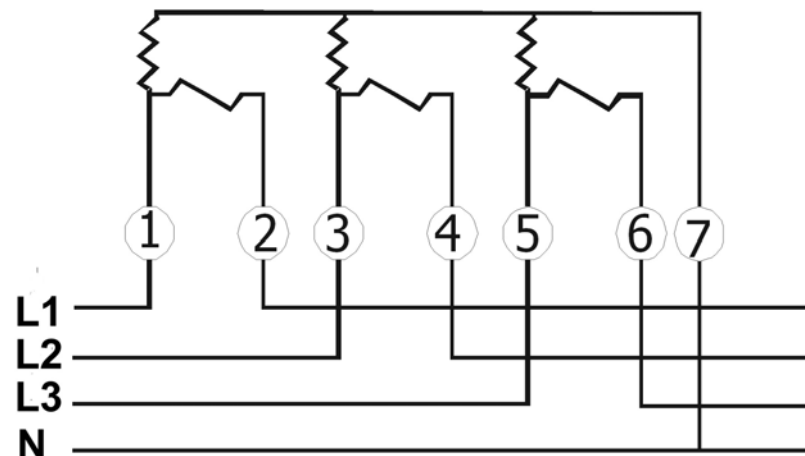


schéma zapojení



Přeprava a skladování

Přeprava a skladování musí být zajištěno bez zvýšených mechanických otřesů. Elektroměry je nutno skladovat v originálním balení a teplotě -25°C - +70°C. Relativní vlhkost nesmí překročit 75%. Skladovací prostory nesmí obsahovat leptavé a korozivní plyny. Elektroměry ukládat pouze v původním balení ve vrstvách max 5 elektroměrů.

Bezpečnostní pokyny:

Elektroměr je určen k instalaci ve vnitřním prostředí s okolní teplotou -20°C - $+70^{\circ}\text{C}$ a průměrnou relativní vlhkostí 75%.

- Instalace, údržba a opravy smí být prováděny pouze oprávněnými osobami s odpovídající elektrotechnickou kvalifikací
- Nedotýkejte se připojovacích svorek holýma rukama, neizolovaným vodičem či jiným vodivým materiálem
- Používejte k montáži pouze izolované nářadí
- Nepřipojujte elektroměr na jiné než na štítku uvedené hodnoty napětí a proudu
- Skladujte elektroměr v suchém místě a za podmínek, uvedených v odst. 4.
- Ujistěte se, zda používané vodiče odpovídají předřazenému jištění a hodnotě uvedeného maximálního proudu elektroměru
- Před připojením ke zdroji napětí/proudu se ujistěte, že vodiče jsou zapojeny správně a hodnota předřazeného jištění nepřesahuje štítkovou hodnotu elektroměru I_{max} .
- Ujistěte se, zda ochranný kryt svorek je po ukončení instalace ve správné poloze
- Porušení "pečetí" elektroměru nebo jiný zásah do krytu může mít vliv na správnou funkci elektroměru
- Nárazy, údery, pády či jiné fyzické poškození elektroměru může zapříčinit ztrátu přesnosti měření či jiné vážné poškození. Elektroměr je vyroben z vysoce přesných a citlivých komponentů.
- Nedoporučuje se instalovat elektroměr v prostředí škodlivých plynů, prachu, nadměrné vlhkosti, nadměrného výskytu hmyzu či nestabilních umístění (plochy).
- K zajištění požadovaného krytí a ochrany proti vniknutí prachu a vody je doporučeno užití ochranné skříně (rozvaděč).

Při nedodržení těchto zásad hrozí nebezpečí úrazu elektrickým proudem!

Prohlášení o shodě vydáno dne 6.2.2009 zplnomocněným zástupcem AMPY Global Control a.s.. Kopie originálu prohlášení o shodě je uložena u dodavatele. Elektroměr splňuje základní požadavky stanovené v následujících směrnících a nařízeních vlády ČR č.2004/108/ES, o technických požadavcích na výrobky z hlediska jejich elektromagnetické kompatibility a vyhovuje ustanovení harmonizované technické normě EN 61326:2006